

MINIMALISME

Jean-Claude Bédard
Raymond Hains
Claire-Jeanne Jézéquel
Jean Le Gloannec
Vera Molnár
Virginie Prokopowicz

06/05
18/06

Entrée libre

8 Avenue de Sens, Ecuelles
Moret-Loing-et-Orvanne
Vendredis de 15h à 18h30
Samedis de 11h à 18h30
Dimanches de 15h à 18h30
Sur rdv 0608684030

L'ASSOCIATION LE MUR

espace de création

Depuis 2013, l'association Le MUR organise des événements artistiques et culturels dans le souci de favoriser l'accès à l'art au plus grand nombre. Son action, basée sur la création de projets in situ et la promotion d'artistes, lui permet de proposer chaque année une programmation thématique nouvelle, répartie sur deux espaces d'exposition : le Prieuré de Pont-Loup, lieu historique incontournable de Moret-Loing-et-Orvanne et son atelier-galerie, à deux pas, situé à Ecuelles.

La Mairie de Moret-Loing-et-Orvanne a confié la programmation artistique du Prieuré de Pont-Loup à l'association Le Mur par convention.

Doté d'une surface de 300 m² au total, l'atelier-galerie du Mur espace de création est un espace expérimental où chaque artiste peut développer sa démarche et présenter ses recherches dans le cadre d'une exposition collective, solo.



Vue de l'espace de création du Mur
Sol crée par Alexandre Clanis mars 2023

LE MINIMALISME EN ART

Est ce le minimum ?

Si le terme commun désigne le presque rien, on peut considérer pour tout un chacun qu'au point de vue visuel on s'y approche. Mais il est dit, aussi, que presque rien c'est déjà quelque chose.

Donc c'est déjà un objet, une action, un concept, une mise en regard, une interrogation de l'élémentaire... Dès lors ce n'est pas, malgré l'apparence, si anodin ou négligeable qu'il n'y paraît. « Less is more » d'après Ludwig Mies van der Rohe, architecte américain d'origine allemande.

L'aspect banal s'étoffe en conséquence d'une pluralité de signifiants qui le rendent digne de questionnements sur ses multiples facettes d'appréhension de ses possibles, voire de son potentiel d'attraction.

L'histoire de l'art nous est présentée en général d'une façon chronologique, d'où jalonnée de repères sémantiques : Impressionisme, Symbolisme, Constructivisme, Dadaïsme, Surréalisme, Expressionnisme, Lettrisme, Modernisme, Abstraction lyrique, Nouveaux réalisme, Pop Art, Art cinétique, Minimalisme, art conceptuel, Arte povera, Land art.... (bien entendu, cette liste ne représente pas une chronologie exacte des modes d'expressions artistiques, elle se veut qu'une imagerie de ces définitions qui structurent ce champ sémantique).

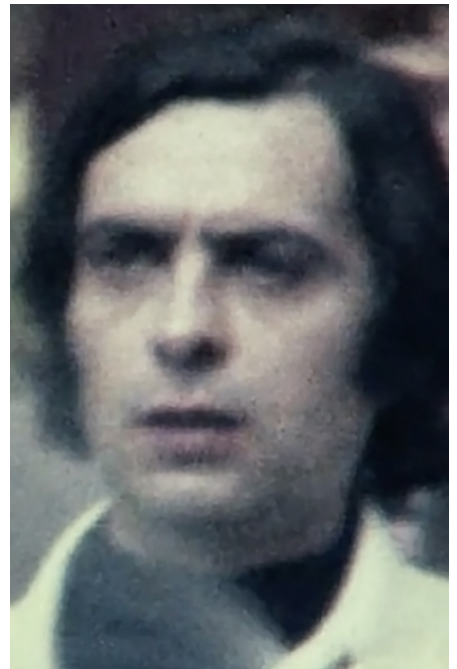
Le minimalisme en art plastique contemporain commence son essor au début des années 1960. Ses principes constitutifs sont principalement l'abstraction la plus simple (lignes géométriques), les couleurs naturelles, les matériaux bruts ou peints, les objets aux formes schématiques, les mises en répétitions, qui en toutes situations donnent à entrevoir la richesse plastique des configurations spatiales, la puissance des juxtapositions d'aplats de couleurs...

Patrick ALTON

ARTISTES

JEAN-CLAUDE BÉDARD
RAYMOND HAINS
CLAIRE-JEANNE JÉZÉQUEL
JEAN LE GLOANNEC
VERA MOLNÁR
VIRGINIE PROKOPOWICZ

JEAN-CLAUDE BÉDARD
1928-1982



Jean-Claude Bédard commence son engagement de peintre dès 1946, après quelques années d'expression figurative tendant de plus en plus vers l'abstraction ; « J'ai voulu savoir pourquoi nous œuvrons. Savoir ce qui m'a poussé à arriver, par une évolution constante, comme beaucoup d'entre nous, à faire des tableaux abstraits ». Il s'oriente donc, dès 1958, vers l'abstraction et la réalisation d'œuvres monumentales (terrasse de la nouvelle faculté des sciences de Paris Jussieu, plafond de la bibliothèque de la faculté de Nanterre, façade du hall de montage du port d'attache de l'Argyronète à l'Estaque à Marseille) et poursuivra des recherches sur les structures aléatoires – ou de dé-mécanisation du comportement, permettant la prolifération graphique.

Il cite Theillard de Chardin : « La recherche... est la plus haute des fonctions humaines... celui qui veut participer à cet esprit doit mourir puis renaître aux autres et à lui-même... tout essayer jusqu'au bout. L'organisation de l'énergie humaine nous pousse vers la formation ultime, au-dessus de chaque élément personnel, d'une âme humaine commune. »

Les résultats de cette investigation plastique seront présentés au musée d'art moderne de la ville de Paris en septembre 1964. « Vers un nouveau nombre d'or »

- Réalisations d'œuvres sur modules « êtres humains » : les principes de la communication, les combinatoires des grammaires formelles et des systèmes de logique.

- Recherches conceptuelles sur les écritures dans l'espace, les phénomènes de croissance et de densité, sur les signes et la signification des structures abstraites.

- Exposition « Pour un art schématique » mars 1978, Ecole Spéciale d'Architecture Paris et publication de son livre aux éditions de Beaune et éditions Goutal-Darly

Jean Claude Bédard a participé à la création de l'UER Environnement, à la réforme des écoles d'art...

Dans « HUMANISME » revue des Francs Maçons du Grand Orient de France n°125-126, 1978, José-Luis Blanco cite :

« Dans le dernier espace du livre, Bédard tire les premières conclusions de sa recherche avec un appel formel pour un art schématique ; art qui a déjà frappé à notre porte au début du siècle. Il fait aussi un avertissement. Je cite textuellement :

« L'art non objectif, non figuratif né de la révolution artistique du début du siècle était produit en fonction d'une société très évoluée qui était censée retrouver les valeurs essentielles. En fait, il a été reçu en tant qu'art nouveau s'additionnant aux œuvres de nature esthétique dans les collections et les musées. Peut-être qu'une nouvelle société, née de la crise de l'énergie, tendant à maîtriser l'avance technologique polluante, retrouvera le contact avec l'origine. La rencontre s'établira spontanément au plan des énergies éternelles : solaire, éolienne, hydraulique. Ce langage spécifique universel prendra alors son sens profond puisque son objectif sera atteint. »

- Membre du jury de la 12ème Biennale de Paris 1982, il participe à la préparation de celle-ci.

Jean-Claude Bédard est décédé le 18 mai 1982. C'était un créateur, un penseur, un philosophe.

Hommage lui a été rendu au Centre Pompidou lors de cette Biennale de Paris.

Véronique Smagghe



Monoïde, 1976
Dessin sur papier
12 x 12 cm
©Jean-Claude Bédard

Expositions personnelles

- 1950 1ere exposition à Pau à l'âge de 22 ans
Galerie des Presses Littéraires, Paris
- 1951 Librairie- Galerie Sources, Aix
Galerie les Mages Lucien Chave, Vence
- 1956 Galerie Monique de Groote, Paris
- 1957 Galerie Monique de Groote, Bruxelles
- 1958 Galerie Da Sylva, Marseille
Cour D'Ingres, Paris
- 1959 Galerie Copenhague, Danemark
- 1972 Création libre de volumes en matière plastique avec la machine à thermoformer, Centre d'Animation et de Création d'Orléans.
- 1978 Ecole spéciale d'Architecture « dernières recherches pour un art schématique » présentation des signes et des œuvres de communication.

Expositions collectives

- 1951 Galerie des Beaux-Arts. Participe au 2eme salon des jeunes peintres, Paris
- 1952 Galerie La Boétie, Participe au 3eme salon des jeunes peintres, Paris
- 1952 Participe au 3eme salon d'Art Méditerranéen « jeunes peintres »
Participe au 3eme salon exposition de peintures modernes, Grasse
- 1953 Galerie La Boétie, Participe au 4eme salon des jeunes peintres, Paris
Participe à la 2eme biennale, Menton. 1ère toile achetée par l'état.
- 1954 Exposition de groupe, Washington USA
- 1955 Cercle Volney, rétrospective des œuvres de 1951 à 1955, préface Jacques Villon, Paris
- 1956 Galerie Saint Placide, sélectionné pour le prix de la critique, Paris
- 1957 Musée Galliéra, Paris
- 1959 Participe à la 1ere biennale internationale au Musée d'Art Moderne, Paris
- 1960 « La collection d'un collectionneur » Jacques Goutal-Darly expose à Saint Paul de Vence
Salon Comparaisons
Galerie Cavalero, Cannes
- 1962 Galerie de Verneuil, Suzanne de Coninck, inauguration « Le plan de Moebius
- 1964 Musée d'Art Moderne de la ville de Paris « Vers un nouveau nombre d'or »
Achat par l'état d'une « sculpture -Réseau »
- 1965 Muse Galliéra, exposition « Babal 65 », Paris
- 1968 Exposition « Intégracion de las Artes » organisée par Suzanne de Coninck, Barcelone
- 1972 Expose 80 modèles, « module Tête humaine », Salon comparaisons, Grand Palais, Paris
- 1974 « Etre Humain, communications » exposition itinérante présentée par Mme Valentine Fougère, tournée en Grèce, Ethiopie, Turquie.

[Parcours complet en lien](#)

RAYMOND HAINS

1926 - 2005



Raymond Hains

ou

« *la poésie de l'inachevable* » par « *Raymond l'abstrait* »

Si de temps à autre l'amateur d'art fut déconcerté par la polymorphie de cette œuvre, les plus attentifs y découvrirent l'expression d'une flamboyante constance d'un discours artistique novateur constamment en mouvement.

Dans l'exposition « Raymond Hains : la tentative » (Centre Pompidou, juin 2001), Christine Macel, signalait, justement, qu'une des lignes de force de la pensée de l'artiste concerne « l'esthétique de la coïncidence ».

Celle-ci n'est pas simplement due à l'aléatoire, c'est une exploration liée, tour à tour, à ce que Raymond Hains nommait, entre autres, « les chemins de la (re)connaissance », « les parcours armoricains », les « réalités téléobjectives » (allusion à sa pratique de la photographie et à l'emploi de l'instrument : le téléobjectif, accolé au concept du « hasard objectif »).

« Lorsque l'on organise bien le miracle, il est encore plus miraculeux » Jacques Lacan

Les chemins empruntés par cet art de l'esprit d'ordonnement des concordances de sens cachés, combinant entre eux une nouvelle réalité, fut également instruit par Christian Schlatter par son texte « Rhapsode en sept fragments » dans lequel il souligne :

- « Raymond Hains est un artiste noueur, il s'apparente ainsi à la figure de « Loki », dieu scandinave appartenant à la mythologie indo-européenne décrite par Georges Dumézil.

Il connaît des métamorphoses, il est ingénieux, inventif et rusé, il possède une curiosité insatiable d'observateur, de questionneur et aussi d'explorateur, à l'affût des nouvelles de l'actualité... ». ... « Son entreprise est celle d'une remontée à la « langue radicale », elle est celle qui permet de peindre et donc de montrer, d'écouter et de dire ».

C'est bien la volonté de rendre visible, à l'instar de l'art des grands peintres, par le biais d'agencement d'illustrations pertinentes, les liens insoupçonnés qui sous tendent à la compréhension et à la perception de nouvelles évidences.

Si l'expression artistique à plus que souvent établit des notions : de « cadrage », d'intuition de « chréode », de perception de sens buissonniers, des « ouvertures » permettant des « passages » sur d'autres visions de ce que l'on nomme singulièrement le réel, cette œuvre s'inscrit à part entière dans la galerie la plus glorieuse des grands « créateurs » et penseurs du fait artistique.

Patrick Alton



Bleu dans rouge, 1970
Collage papier affiche, 22 x 38.5 cm
©Raymond Hains

Expositions - extrait

- 1948 - Photographies hypnagogiques, galerie Colette Allendy, Paris
- 1951 - Kunstraum, Zurich suisse
- 1953 - Présentation d'Hépérile éclaté (livre de Camille Bryen)
- 1957 - Exposition d'affiches lacérées « Loi du 29 juillet 1881 ou le Lyrisme à la sauvette), Colette Allendy, Paris
- 1959 - Biennale de Paris, Musée d'art moderne de la Ville de Paris
- 1960 - Projection de Pénélope au centre culturel français de Milan
Signature de la déclaration constitutive du Nouveau Réalisme au domicile d'Yves Klein à Paris, le 27 octobre
- 1961 - Exposition « La France déchirée » galerie J, Paris
Museum of Modern Art, New York, USA
Salon Comparaisons, Musée d'art moderne de la Ville de Paris
- 1962 - Museum of Contemporary art, Dallas
San Francisco Museum of Modern Art
Stedelijk Museum, Amsterdam
Loisiana Museum, Humlebaeck
The New Realists, Sidney Janis Gallery, New York
- 1964 - SAFFA et SEITA, Galleria del Leone, Venise
- 1968 - Documenta 4, Kassel
- 1970 - SAFFA, Galeria BLU, Milan
Kunstverein, Hanovre, - Modern Art Museum, Munich - Kölnischer Kunstverein
Cologne – Modern Art Museum, Munich
- 1976 - La Biennale éclatée de Raymond Hains
Les palissades de Beaubourg, galerie Verbeke, Paris
L'art à Vinci, galerie Lara Vincy, Paris
La chasse au CNAC, CNAC rue Berryer, Paris rétrospective Raymond Hains ; fermeture du CNAC...
Ouverture du futur Beaubourg.
- 1977 - Paris-New York, Musée national d'art moderne, Centre Georges Pompidou, Paris
- 1983 - Le monochrome dans le métro, galerie Eric Fabre, Paris
- 1986 - Hommage au Marquis de Bièvre, Fondation Cartier pour l'art contemporain, Jouy-en-Josas
- 1987 - Paris-Pâris, Troyes organisé par le Frac Champagne-Ardenne, galerie Passages
Grand Prix national de la peinture, Ministère de la culture et de la communication, remi au Centre Georges Pompidou
- 1990 - «Guide des collections permanentes ou mise en plis », Centre Georges Pompidou
Hight and Low, Museum of Modern Art, New York
- 1991 - The Art Institute of Chicago, Los Angeles
Museum of Contemporary Art, Los Angeles
Too French, Fondation Cartier pour l'art contemporain
Hong Kong Museum of Art
- 1994 - Les 3 Cartier. « Du grand Louvre aux 3 Cartier », Fondation Cartier pour l'art contemporain
- 1995 - Raymond Hains, Gast auf der Duchreise, Portikus, Francfor
Raymond Hains, Akzente. 1949-1995, Museum Moderner Kunst Stiftung Ludwig Wien, Vienne
- 1997- Prix Schwitters, remis au Sprengel Museum, Hanovre
Documenta X, Kassel
- 1998 - Le mot passe à travers, Frac des Pays de la Loire, Nantes
- 1999 - Raymond Hains, Macba, Barcelone
- 2000 - Museu Serralves, Porto
- 2001 - Musée national d'art moderne, Centre Georges Pompidou, Paris
- 2004 - Le désir de Retz ou le désert de retz Passage de Retz, Paris
La rue aux artistes, VAICOM outdoor
Les parcours Armoricaïns, Paris
- 2005 - Raymond Hains in London, Camden Arts Centre, Londres

[Parcours complet en lien](#)

CLAIRE-JEANNE JÉZÉQUEL

Plasticienne née en 1965

Vit et travaille à Paris et à Champagne-sur-Seine



Claire-Jeanne Jézéquel développe depuis 1988 son œuvre dans les domaines de la sculpture et du dessin. Jouant du visible et du tangible, plis, chutes, arrachements, entailles, découpes et lignes brisées agencent, dessinent et matérialisent l'espace en une planéité révélée. Entre sensation tactile, paysage abstrait et architecture minimale, ses assemblages de matériaux prosaïques portent en eux les traces des gestes à la fois de construction et de destruction, paradoxalement aléatoires et maîtrisés de l'artiste. Formée à l'école des Beaux-arts de Grenoble, à la Villa Arson à Nice et à l'Institut des Hautes études en arts plastiques à Paris, dirigé par Pontus Hulten, Claire-Jeanne Jézéquel a également été pensionnaire à la Villa Médicis à Rome en 1992, résidente à la Fondation Cartier en 1993 et lauréate de la 13e bourse d'art monumental d'Ivry-sur-Seine en 2001.

Représentée par la galerie Xippas pendant 15 ans, puis par la galerie Jean Fournier à Paris, ses œuvres sont exposées régulièrement en France : à la Maréchalerie, Versailles, à la Galerie RDV, Nantes, à la Chaufferie, Strasbourg, au centre international d'art & du paysage, Vassivière, et dans les écuries du Domaine de Kerguéhennec. A l'étranger, elle expose au New museum à New-York, au studio Cristina del Ponte à Locarno, à l'Iselp à Bruxelles, à la fondation Stämpfli à Sitges, au Museo di Nuoro en Sardaigne, au Musée Arlaud à Lausanne...

Enseignante aux Beaux-arts de Nantes depuis 1999, elle a codirigé les expositions *Beau trait fatal, Mais où est passé le Youkounkoun* et codirige le groupe de recherche sur les pratiques contemporaines de l'abstraction ayant débouché en 2008 sur l'exposition *+ de réalité* et la publication éponyme.



Les petites surfaces, 2007
Aggloméré et plâtre peint
199 x 105 x 10 cm
© Claire-Jeanne Jézéquel

Expositions personnelles

- 2022 *Paix dans les brisements*, le Mur espace de création, Moret Loing et Orvanne, France
- 2019 *Dérivés des surfaces*, Christian Aubert- Moments artistiques, Paris France
- 2017 *Liquid(e)space*, galerie Jean Fournier, Paris
- 2013 *Espèces d'espaces*, Chapelle de la Visitation, Thonon-les-Bains, France
Œuvres récentes, galerie Jean Fournier, Paris
- 2012 *Liquid Paper*, écuries du Domaine de Kerguéhennec, Bignan, France
- 2008 *Production intérieure brute*, La Maréchalerie, Versailles, France
Dé-Finir, galerie Xippas, Paris
- 2007 *Surfaces communes*, galerie RDV, Nantes, France
Ca, ça et ça, Château de Jau, Cases de Pène, France
- 2006 *C'est comme ça*, Espace Art Contemporain les Roches, Le Chambon sur Lignon, France
- 2005 Studio Cristina del Ponte, Locarno, Suisse
École des Beaux-Arts de Valence, France
- 2004 Galerie Xippas, Paris
S'il est permis de comparer les petites choses aux grandes, La Chaufferie, Galerie de l'École Supérieure des Arts Décoratifs de Strasbourg, Strasbourg, France
- 2002 Galerie Xippas, Paris
Ça s'organise, Galerie Fernand Léger, Ivry s/Seine, France
- 2000 Fonds régional d'art contemporain Corse, Corte, France
Centre d'art contemporain, Maison des arts Georges Pompidou, Cajarc, France (avec Dominique Bailly)
- 1999 Galerie Xippas, Paris
- 1998 Centre d'arts plastiques, Saint-Fons, France
Centre d'Art Contemporain de Vassivière en Limousin, France
- 1997 Atelier ouvert en résidence, Association JAMS, Bourg-en-Bresse, France
- 1996 *Quoi, n'est-ce que ça ?*, Nouvelle Galerie, Grenoble, France
- 1995 Galerie Gilles Peyroulet, Paris
- 1994 *Figure Out*, Galerie Gilles Peyroulet, Paris
- 1991 Ateliers municipaux d'artistes, Marseille, France
- 1990 Galerie Nikki Diana Marquardt, Paris
Galerie de l'école, Villa Arson, Nice, France

Expositions collectives

- 2019 Contre Forme, L'Atelier, Nantes
Paysages sans perspectives, galerie Frontières, Lille-Hellemes
État des lieux, La Vallée, Bruxelles, Belgique
- 2018 Cut Insight, Sheffer Gallery, Sydney, Australie
- 2016 Drifting, Drivelling, Dribbling, Sheffer Gallery, Sydney, Australie
Demeurer, espace Le Village et Trepolino, Nantes
48H à Raspail, Paris
- 2015 +/- 4, Ungefähr 4, galerie Lage Egal, Berlin, Allemagne
Jardin des Sculptures #2, Château de La Celle Saint-Cloud
- 2014 Inhabiting the world, Biennale de Busan, Corée du sud
Je suis là, vous êtes ici, une biographie visuelle de Bernard Lallemand, association Vous êtes ici, Haubourdin.
Hors champ, de la pensée à l'œuvre, galerie Jean Fournier, Paris.
Presque noire et Blanche, galerie Jean Fournier, Paris
- 2013 Défilé de sculptures, FRAC Limousin, Limoges.
The Dream Shall never die, 13 sculpteurs en 2013
Fondation Poppy et Pierre Salinger, Le Thor.
Blickachsen 9, Bad Hombourg et Francfort, Allemagne.

JEAN LE GLOANNEC

Né en 1944 à Ecommoy, France

Vit et travaille entre Bordeaux et Paris

1974 Diplôme national supérieur d'Arts plastiques à l'école nationale des Beaux-Arts, Paris

1976-78 enseigne les Arts plastiques à l'académie d'Orléans



Jean LE GLOANNEC, peintre-arpenteur.

Tout l'œuvre de Jean Le Gloannec est sous-tendu par un ensemble de contraintes arithmétiques que l'artiste se donne au départ et qui sont autant de directions pour l'organisation plastique du travail. Aussi les dessins préparatoires ont-ils une grande importance, puisqu'ils fixent avec rigueur cotes, dimensions, mesures, issues de la prise en compte d'un espace environnemental ou architectural ou encore dictées par la morphologie d'un corps humain. Volume, longueur, degré d'ouverture d'un angle ... , ainsi déterminés, donnent la scansion de l'œuvre et son mode de lecture.

La toile garde aussi la trace de la déambulation originelle, où l'artiste-arpenteur accomplit son travail de prélèvement, pour ne pas dire de prédation. Le Gloannec attache de l'importance à la marche, aux pieds, au sol que l'on foule, au mouvement de son propre corps qui s'ouvre à la ville en même temps qu'il en collecte des éléments. Il utilise l'image du compas qui s'écarte pour appréhender le territoire qu'il va mesurer. De sa chasse, il rapporte des images, des couleurs, des bruits..qu'il classe, épure, trie, sélectionne. Sur la toile toutefois, point d'accumulations, d'enchevêtrements, de cauchemars, d'accélération ou même de rêves, le calme seul. Le territoire parcouru est nettoyé de tout ce qui l'a entaché ; désencombré, il est révélé, lisible. A cela s'ajoute un lien alchimique avec la matière, les matériaux choisis, presque toujours les mêmes : l'or, l'argent, le cuivre, le nickel parfois. Ces substances premières, extraites des entrailles de la terre, sont pour Le Gloannec le symbole de la connaissance directe, sans la médiation de l'intellect.

Roseline Giusti, Pessac, 1994



Sans titre 4 noires, 2021

Techniques mixtes, charbon, bois, colle peintes à l'envers

130 x 130 cm

© Jean Le Gloannec

Expositions personnelles

- 1982 Galerie Françoise Palluel, Paris
- 1983 Exposition « APP » chez Jacques Roch, Paris
- 1984 « 10 ans de travail » exposition à l'atelier de Montreuil
- 1985 livre « Arts'te »
- 1986 Galerie P Manchon, Paris
- 1987 Galerie P Manchon, Paris
- 1988 Galerie Attia Bousbaa, Paris
- 1989 « parcours du blanc » Hotel Ibis, Alençon
- 1991 Galerie Nane Stern « Carte blanche », paris
- 1994 Galerie Zoographia, Bordeaux
- 1996 Galerie Zoographia, Bordeaux
- 2002 Galerie Collection Particulière, Bordeaux
- 2003 « 10 tableaux » Palais de justice, Bordeaux
- 2004 « 145 contacts » invitée Meredith Monk, La Manutention, Bordeaux
- 2004 « Pourquoi pas le blanc », parc de Mussonville, Bègles
- 2006 « Colleur-painting » Galerie Weiller, Paris
- 2007 Présentation d'œuvres dans le cadre de la représentation de l'œuvre chorégraphique « Dance » de Lucinda Childs, théâtre Liburnia, Libourne
- 2010 « The usual suspect » Galerie Weiller, Paris
- 2014 Galerie Weiller, Paris
- 2017 « DS Citroën » « rêves en km » huile noire, groupe PSA

Expositions collectives

- 1972 Galerie Septentrion, Marc en Bareuil
- 1980 « Regard Parole » Chapelle de La Villedieu, Elancourt
- 1980 « Evènements et faits divers », Saint-Cyr l'école
- 1980 Musée d'Amiens
- 1981 « Sur les traces de Gérard Pelaro (anagramme de « Regard parole », Maison pour tous, Saint Quentin en Yvelines
- 1981 « Trois peintres dans la ville » Le Gloannec, Andivero, Petit, Elancourt
- 1982 Galerie des Aubes 3995, Montréal, Canada
- 1982 « Carrefour des régions », Centre Pompidou, Paris
- 1982 « Peinture culturelle » Collection Lamarche-Vadel, Créteil
- 1984 « Distance » (J Le Gloannec, J. Degottex, M.Barré, O.Mosset, Sol Lewitt, JL.guérin) Chapelle de la Salpêtrière, Paris
- 1985 « L'insaisissable ou l'Art de 1995 ? » avec Albers, Barré, Degottex, Nemours, Venet, Entrepôt d'Austerlitz, Paris
- 1996 Galerie Zoographia avec Pincemin, Buraglio, Bordeaux
- 2000 « Qui a peur du noir » Domaine de Psychottes, Pessac
- 2003 « Entretien » Utopia, Bordeaux
- 2006 « 5 pts5' » (bande sonore), Conseil général de la Gironde, Bordeaux
- 2017 « Atelier »

[Parcours complet en lien](#)

VERA MOLNÁR
1924



Proche de l'abstraction géométrique, elle est considérée comme une préceuse de l'art numérique et de l'art algorithmique. Dans sa carrière artistique, elle utilise une grande diversité de matériaux et de supports, elle dessine, colle, peint, conçoit des sculptures, programme, photographie, réalise des installations, des estampes et des livres d'artiste.

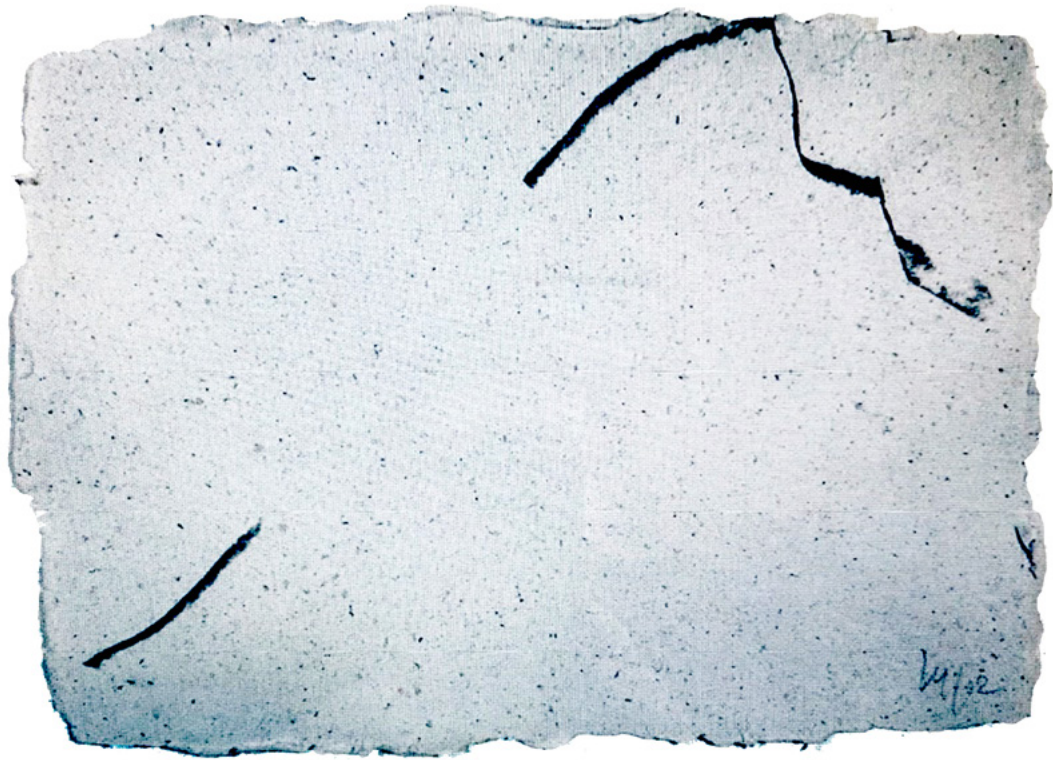
Elle s'intéresse à la peinture à l'âge de 12 ans, en observant un oncle s'y adonner, comme peintre du dimanche. De 1942 à 1947, Vera Molnár étudie à l'école des beaux-arts de Budapest. A partir de 1946, elle évolue vers l'abstraction avec une série de dessins intitulée « Arbres et collines géométriques »

Après avoir obtenu son diplôme de professeur d'histoire de l'art et d'esthétique, elle se rend à Rome puis à Paris en 1947, avec François Molnár (1922-1993), un compagnon d'études qu'elle y épouse en 1948.

Dans le vocabulaire minimal qu'emploie Vera Molnár, la ligne tient une place majeure. Elle épouse toutes les directions possibles, courant sur le papier, la toile ou le mur. Elle peut être souple, tremblée ou rectiligne, courte ou longue, ténue ou épaisse, elle peut être dessinée avec un crayon, un pinceau trempé de gouache ou de peinture, elle peut être aussi générée par un ordinateur. Elle simule parfois une écriture, se concrétise dans certaines œuvres par un fil tendu ou la juxtaposition de papiers déchirés. La meule de Claude Monet, le profil de la montagne Sainte-Victoire, chère à Cézanne (Le motif de la montagne Sainte-Victoire occupe chez Vera Molnár une place singulière comme en atteste nombre de ses dessins, œuvres et multiples), et le carré magique de la Mélancolie de Dürer inspirent à leur tour des structures linéaires inédites, soumises à de multiples variations. Cette ligne omniprésente est « comme un curriculum vitae, à l'image de l'ensemble de mes activités passées : somme de ma vie » (1997).

Inventive et vagabonde

Bernard Chauveau



Montagne Sainte Victoire, 2002

18 c 25 cm

© Vera Molnár

Expositions personnelles -Extrait

- 2021 Pas froid aux yeux. Musée des beaux-arts de Rennes
- 2016 «1 % de désordre ou la vulnérabilité de l'angle droit»¹⁴, galerie Berthet-Aittouarès, Paris
- 2015 Museum Haus Konstruktiv, Zurich
- 2014 « Mes 90 ans à La Ligne », galerie La Ligne, Zurich
Museum für Konkrete Kunst, Ingolstadt
- 2013 Vera Molnár, Tremblement, Cneai, Centre National Edition Art Image, Chatou
- 2012 Vera Molnár, Kunsthaus Rehau, Institut für konstruktive kunst und konkrete poesie, Rehau (Allemagne),
Vera Molnár, une rétrospective 1942.
Musée des beaux-arts de Rouen, One percent disorder, Kepes Központ, Eger, Hongrie
Rétrospective 1942/2012, musée des beaux-arts, Rouen
Centre d'art contemporain de Saint-Pierre-de-Varengville
- 2011 86 (Part III), galerie Torri, Paris
- 2010 Entre les lignes, avec MCB Adde, galerie La Ligne, Zurich
Vera Molnár/Cézanne, Museum of Fine Arts, Budapest
Tourner en rond, galerie Cour Carrée, Paris,
Variations Ste-Victoire, musée des beaux-arts, Budapest, Hungary
60 ans de carrés, galerie Oniris, Rennes
- 2009 Perspectives et variations, FRAC Lorraine, Metz
- 2008 Digital Art Museum, Berlin
Museum Vasarely, avec François Morellet, Budapest
Hommage à Paul Klee, galerie La Ligne, Zurich
Pliages, tableaux, dessins, galerie März, Mannheim, The early beginnings-Vera Molnár, DAM Berlin
Hommage à Dürer (avec François Morellet), musée Vasarely, Budapest,
Hommage à Paul Klee, galerie La Ligne, Zurich,
Hommage à Dürer, variations (avec François Morellet), musée de Paks
- 2007 Car je n'aime pas la couleur verte, musée des beaux-arts de Rouen
Vers l'épure, galerie Cour Carrée, Paris,
M..., galerie Oniris, Rennes,
Lignes, galerie März, Ladenburg
- 2006 Parallèles (avec MCBA), galerie La Ligne, Zurich,
Tableaux et séries, März Galerien, Ladenburg, Vera Molnár,
Études et multiples, März Galerien, Mannheim,
De monotonie, symétrie, surprise, Kunsthalle, Brème
- 2005 Droites et courbes, galerie Cour Carrée, Paris,
Vera Molnár, galerie Charpa, Valence,
Signes et signatures, galerie Oniris, Rennes,
Vera Molnár et Marta Pan, Thèmes et variations, musée des beaux-arts de Brest
- 2004 Vera Molnár/Julije Knifer, Lignes et méandres, fondation Claudine et Jean-Marc Salomon, Alex,
Grecques, après tremblement de terre, artothèque d'Auxerre,
M, comme Malevitch und andere Buchstabenbilder, März Galerien, Mannheim,
Vera Molnár Als das Quadrat noch ein Quadrat war, rétrospective pour le 80e anniversaire, musée Wilhelm-Hack, Ludwigshafen,
Dessins, Sala do Risco, Lisbonne
- 2003 Hasards canalizes, Gutmann Galéria, Budapest,
Vera Molnár, musée municipal, Győr,
Dessins, März Galerien, Mannheim
- 2002 Vera Molnár, Espace Fanal, Bâle,
Variations, Galerie Oniris, Rennes,
Tableaux, März Galerien, Ladenburg,
Hasards prémédités, galerie Cour Carrée, Paris
Premier One-Man-Show à la FIAC Paris, stand Oniris

[Parcours complet en lien](#)

VIRGINIE PROKOPOWICZ

Plasticienne née en 1969

Vit et travaille à Paris et à Moret sur Loing

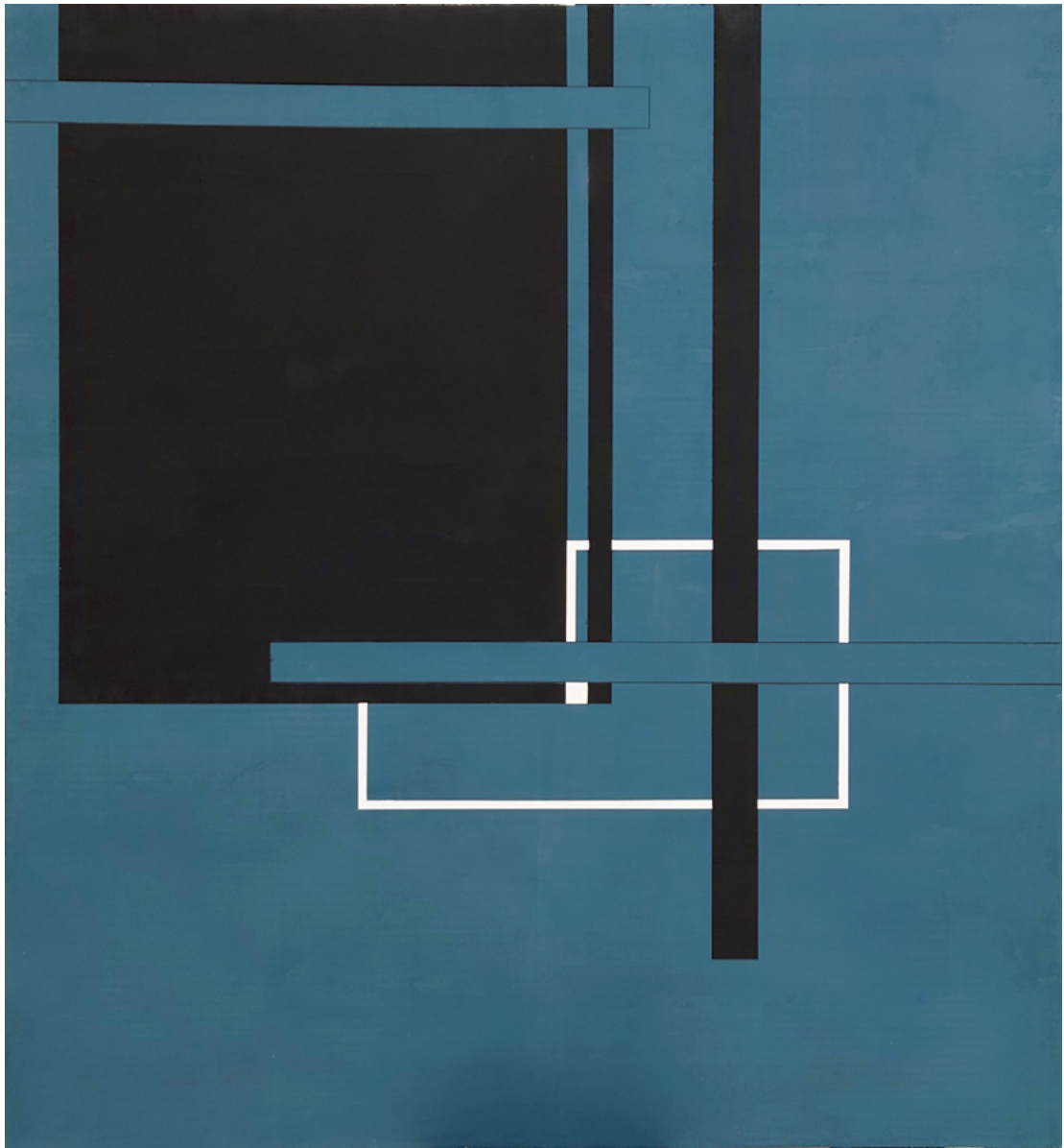


Virginie Prokopowicz puise dans ses origines et son histoire familiale les lignes de force de son travail basé sur la mémoire. L'enfermement physiques et psychologiques, la guerre et ses traces : autant d'objets de mémoire dont elle organise la présence ou l'absence dans ses installations et ses tableaux.

Son travail se caractérise par l'utilisation de matériaux bruts et de construction, acier, plexi, bois, béton dans une certaine simplicité et une évidente efficacité plastique, qu'elle transfigure aussi dans des installations In situ. Un travail singulier géométrique, minimal et ciselé centré sur les formes, et leurs rapports à l'espace, où les lignes qui traversent le vide sont les Reines, jouant un rôle fondamental sur la composition et le rythme. Elle creuse, vide, entrave, empêche, emprisonne les matières.

Souvent dans des tons de gris, noir, Virginie Prokopowicz sculpte ses dernières peintures avec du béton teinté dans la masse comme un architecte... Ses références sont multiples et inclues évidemment le Suprématisme, le Bauhaus, et de l'Art Moderne.

Enseignante en Arts Plastiques depuis l'année 2000 et commissaire d'exposition, elle crée l'association Le Mur en 2013 et programme des expositions au prieuré de Pont-Loup et à l'espace de création. Elle crée le festival Murmures en 2021.



Brutalism blue 1, 2023
Béton teinté sur panneaux
130 x 120 cm
© Virginie Prokopowicz

Expositions personnelles

- 2021 Fragments d'horizon, le Mur espace de création, Moret Loing et Orvanne
- 2019 Cellules, CourCommune, Voulx
Follow the line, in situ, CAC Espace Vallès, St Martin d'Hères
Creusés, Espace Regards, Moret sur Loing
- 2018 Mémoires de guerre in situ, Le Mur, Prieuré de Pont-loup, Moret sur Loing 2016/17 X³/3, Association Le Mur, espace de création Moret Loing et Orvanne
- 2014 Lignes, Installation In situ, FLC Fontainebleau
- 2013 SCM Architecture et design, Paris 3,
D'hier et d'aujourd'hui, Prieuré de Pont-loup in situ, Moret sur loing
- 2010 The cube, galerie la Cave Rue chapon «The Cube», Paris 3
- 2009 The cube, Salles des Elections, Fontainebleau
Private exhibition La Cave Rue Chapon, Paris 3
- 2008 The cube, Société Immobilière 3F, Paris 11
- 2007 Pleximania Société Pomona- Sanofi, Anthony
- 2006 Pleximania, Prieuré de Pont-loup, Moret sur Loing
- 2005 Pleximania, Prieuré de Pont-loup, Moret sur Loing
- 2004 Plexinudes, Galerie PILTZER campagne
- 2003 Pleximania Les Comédiens, Paris 9
- 2002 Vitrail, Pleximania, Prieuré de Pont-loup, Moret sur Loing
Piercing, Abraxas, Paris 4
- 2001 Vitrail, Galerie municipale la Minoterie, Mont de Marsan
Vitrail, Pleximania, Prieuré de Pont-loup, Moret sur Loing
Piercing, Mix café, Paris 11
Vitrail, Loft'in, Paris 2
Vitrail, Pictural Café, Paris 12
- 2000 Vitrail, Galerie la Maison des artistes, Monaco

Expositions collectives extrait

- 2022 Entre deux eaux, en duo avec Raphaël Maman, Création sonore Jean-Yves Sellin, Installation in situ
Prieuré de Pont-Loup, Moret sur Loing. Commissariat :Virginie Prokopowicz
- 2022 Un Mazarin, 9 artistes// Galerie Arts XV-21, Moret sur Loing
Figuré, non figuré le dessin aujourd'hui Château de Bouillants – Dammarie les lys
- 2021 Figuré, non figuré le dessin aujourd'hui, le Mur, Moret Loing et Orvanne
- 2018 Armistice Visions d'artistes, Ccmsl, Le Mur espace de création
11 novembre, Salle des fêtes St Mammes
- 2017 Volume-Espace-Trait, Association Le Mur, Prieuré de Pont-loup, Moret sur Loing
Collection privée, Espace regard, Moret sur loing
- 2016 Ombre portée, Association Le Mur, Prieuré de Pont-loup, Moret Loing et Orvanne
- 2014 Carte Blanche Association Le Mur, Prieuré de Pont-loup Moret-sur-Loing,
- 2012 Virginie Prokopowicz/Michelle Toutain, Bois le roi
Installation in situ, Site Prugnat, Moret-sur-Loing
- 2011 Salon d'Art Contemporain, Dammarie les lys
- 2010 Atelier Nouvel'art, Fontainebleau
- 2009 Salon d'Art Contemporain, Dammarie les lys
- 2008 Galerie Jean-Luc Mechiche en permanence Paris 8,,
Salon du collectionneur Grand Palais, Paris 8,
Nocturne Rive Droite, Galerie Jean-luc Mechiche, Paris 8
- 2007 Galerie Jean-Luc Mechiche, Salon du collectionneur Grand Palais, Paris 8
Marché d'Art Contemporain BERCY Village, Paris

[Parcours complet en lien](#)

INFOS PRATIQUES

Exposition du 6 mai au 18 juin 2023
Vendredis de 15h à 18h30
Samedis de 11h à 18h30
Dimanches de 15h à 18h30
Sur rdv 06 08 68 40 30
Entrée libre

VERNISSAGE SAMEDI 6 MAI À 18H

LIEU

le Mur espace de création
8 Avenue de Sens, Ecuelles
77250 Moret-Loing-et-Orvanne

COMMISSARIAT

Marie-Christine Bouyer & Patrick Alton

TEXTE CRITIQUE

Patrick Alton

MÉDIATIONS

Période scolaire : Vendredis 12, 19 et 26 Mai; 2, 9 et 16 Juin.

Visites guidées groupes sur rdv

Atelier gratuit pour tous: dimanche 4 juin de 15h à 17h

PLAN



EN TRAIN DE PARIS

Gare de Lyon, grandes lignes : direction Montargis/
Villeneuve-la-Guyard/Montereau/Moret-Veneux-
les-Sablons

CONTACT

Virginie Prokopowicz, Directrice générale
06 08 68 40 30
Laura Graell Girgas Médiation
06 08 40 82 36

PARTENAIRES

Ville de Moret-Loing-et-Orvanne
Le Département de Seine-et-Marne
La Région Ile de France
Communauté de communes Moret Seine et Loing
Crédit Mutuel de Moret-sur-Loing
Espace Graphic
Evasion FM
Le Pointcontemporain

lemurespacedecreation.com